



**TÉRMINOS DE REFERENCIA PARA LA CONTRATACION DE ASOCIADOS DEL SISOL**

**1.1. ANTECEDENTES**



El Sistema Metropolitano de la Solidaridad (SISOL) es un Organismo Público Descentralizado de la Municipalidad Metropolitana de Lima creado al amparo de la Ley Orgánica de Municipalidades mediante Ordenanza N° 683. Su objetivo general es brindar servicios integrales de salud que demanden los usuarios de sus establecimientos de salud. En concordancia con su naturaleza de Entidad Pública con Tratamiento Empresarial (ETE), el SISOL puede contratar servicios para el cumplimiento de sus objetivos institucionales, asociándose con personas jurídicas o naturales, mediante la modalidad de Contratos de Asociación en Participación (Ley N° 26887, Ley General de Sociedades).

**1.2. FINALIDAD PÚBLICA**

Asociarse con personas naturales y/o jurídicas, a través de Contrato de Asociación en Participación, para brindar servicios integrales de salud en su red de establecimientos, de acuerdo a las especificaciones detalladas en los presentes términos de referencia.

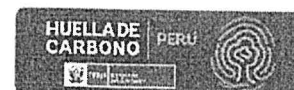
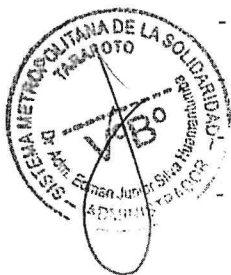
**1.3. OBJETO Y MODALIDAD DE LA CONTRATACION**

1. ESTABLECIMIENTO	1.1. NOMBRE: SISOL SALUD TARAPOTO	
	1.2. DIRECCION: JR. LAMAS N° 368	
	1.3. CATEGORIA IPRESS: 1-3	
2. MODALIDAD	2.1 CODIGO IPRESS DE ESPECIALIDAD	DESCRIPCION
CONSULTA EXTERNA Y PROCEDIMIENTOS ESPECIALIZADOS	TR2139	RADIOLOGÍA

**1.4. CONDICIONES REQUERIDAS POR SISOL**

**1.4.1. ALCANCE DE LOS SERVICIOS**

- Garantizar la atención a los pacientes que acuden al establecimiento de salud de acuerdo al horario establecido en el presente documento, con personal que cumpla el perfil profesional que demanda la especialidad.
- Atención exclusiva dentro del consultorio de la especialidad de Radiología.
- Orientación al paciente para su tratamiento a seguir.
- Participar de las actividades de atención primaria propios de la especialidad.
- Asumir el deterioro y/o destrucción, pérdida o sustracción de bienes o valores de cualquier índole de su propiedad.
- Respetar el tarifario SISOL para su pago mensual.
- Brindar una óptima atención al paciente, entregar oportunamente los resultados de los exámenes realizados.
- No derivar, recomendar o transferir usuarios y/o pacientes a servicios distintos del Sistema Metropolitano de la Solidaridad, salvo autorización.
- No hacer uso de las instalaciones para la venta de medicamentos y/o insumos médicos que no hayan sido aprobados.
- Utilizar los formatos de recetas médicas, formularios y otras formatearías para la atención de salud (consultas médicas, servicios de apoyo al diagnóstico y procedimientos médicos quirúrgicos), los cuales serán diseñados por el asociado.





- No efectuar acto publicitario propio o de terceros dentro del establecimiento de salud, ni utilizar el logo, imagen y nombre de la institución (SISOL) sin autorización.
- Cumplir estrictamente con las normas técnicas y sanitarias de nuestro ordenamiento legal vigente y las directivas aprobadas.
- Efectuar el pago de los tributos producto de los servicios y/o ventas, bajo su exclusiva responsabilidad.
- El Asociado está obligado a brindar todo tipo de facilidades para que el SISOL, cuantas veces lo considere necesario por sí o por terceros, efectúe inspecciones (físicas o documentarias) de sus instalaciones, donde puede verificar el cumplimiento del compromiso adquirido para la prestación del servicio.
- El servicio se prestará bajo estricta responsabilidad de la empresa adjudicada y deberá ser realizado en su totalidad en las mismas instalaciones del centro adjudicado, por ningún motivo el paciente podrá ser desplazado a otro centro asistencial sin conocimiento de la Dirección Médica del establecimiento de salud de SISOL.

#### 1.4.2. HORARIOS

De lunes a sábado en el horario de 07:00 am hasta las 07:00 pm. El asociado deberá cumplir el requerimiento mínimo de turnos descritos en las Bases del proceso de convocatoria.

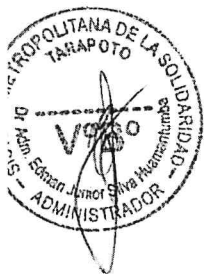
El Asociado se compromete a cumplir estrictamente la programación mensual de turnos aprobada por el Director Médico del establecimiento de salud.

**NOTA:** Los horarios podrán ser modificados previo acuerdo con la Dirección Médica del establecimiento de salud. El incumplimiento de la programación mensual de turnos podrá ser considerado como falta muy grave.

#### 1.4.3. PRODUCTOS Y TARIFAS

De acuerdo al Tarifario SISOL, para la especialidad objeto de la convocatoria se tienen los siguientes productos y sus respectivas tarifas:

IPRESS	TIPO TARIFARIO	ESPECIALIDAD	SERVICIO	PRECIO PACIENTE
TARAPOTO	SISOL	RADIOLOGIA CONVENCIONAL (SIN CONTRASTE)	CISTOGRAFIA (SIN INSUMO)	72
TARAPOTO	SISOL	RADIOLOGIA CONVENCIONAL (SIN CONTRASTE)	CISTOGRAFIA RETROGRADA (SIN INSUMO)	84
TARAPOTO	SISOL	RADIOLOGIA CONVENCIONAL (SIN CONTRASTE)	COLANGIOGRAFIA TRANS KEHR	128.5
TARAPOTO	SISOL	RADIOLOGIA CONVENCIONAL (SIN CONTRASTE)	FISTULOGRAFIA	167
TARAPOTO	SISOL	RADIOLOGIA CONVENCIONAL (SIN CONTRASTE)	HISTEROSALPINGOGRAFIA	217
TARAPOTO	SISOL	RADIOLOGIA CONVENCIONAL (SIN CONTRASTE)	MAMOGRAFIA BILATERAL	91
TARAPOTO	SISOL	RADIOLOGIA CONVENCIONAL (SIN CONTRASTE)	MAMOGRAFIA DIGITAL	167
TARAPOTO	SISOL	RADIOLOGIA CONVENCIONAL (SIN CONTRASTE)	MAMOGRAFIA UNILATERAL	47
TARAPOTO	SISOL	RADIOLOGIA CONVENCIONAL (SIN CONTRASTE)	MEDICION DE LONGITUD DE MIEMBROS (ADULTOS Y NIÑOS)	78
TARAPOTO	SISOL	RADIOLOGIA CONVENCIONAL (SIN CONTRASTE)	RADIOGRAFIA BILATERAL DE ORBITAS (4-6 INCIDENCIAS)	103



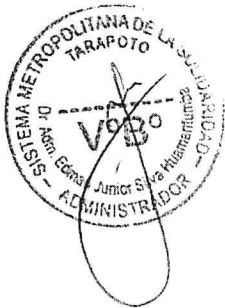


IPRESS	TIPO TARIFARIO	ESPECIALIDAD	SERVICIO	PRECIO PACIENTE
TARAPOTO	SISOL	RADIOLOGIA CONVENCIONAL (SIN CONTRASTE)	RADIOGRAFIA DE ABDOMEN DE CUBITO Y PIE	66
TARAPOTO	SISOL	RADIOLOGIA CONVENCIONAL (SIN CONTRASTE)	RADIOGRAFIA DE ABDOMEN SIMPLE	42
TARAPOTO	SISOL	RADIOLOGIA CONVENCIONAL (SIN CONTRASTE)	RADIOGRAFIA DE ANTEBRAZO - RADIO Y CUBITO	36
TARAPOTO	SISOL	RADIOLOGIA CONVENCIONAL (SIN CONTRASTE)	RADIOGRAFIA DE ANTEBRAZO COMPARATIVO - RADIO Y CUBITO	66
TARAPOTO	SISOL	RADIOLOGIA CONVENCIONAL (SIN CONTRASTE)	RADIOGRAFIA DE ARTICULACION COXOFEMORAL BILATERAL	72
TARAPOTO	SISOL	RADIOLOGIA CONVENCIONAL (SIN CONTRASTE)	RADIOGRAFIA DE ARTICULACION COXOFEMORAL UNILATERAL	53
TARAPOTO	SISOL	RADIOLOGIA CONVENCIONAL (SIN CONTRASTE)	RADIOGRAFIA DE ARTICULACION SACROILIACA (3 O MAS INCIDENCIAS)	66
TARAPOTO	SISOL	RADIOLOGIA CONVENCIONAL (SIN CONTRASTE)	RADIOGRAFIA DE ARTICULACION SACROILIACA (ANTEROPSTERIOR, OBLICUA)	53
TARAPOTO	SISOL	RADIOLOGIA CONVENCIONAL (SIN CONTRASTE)	RADIOGRAFIA DE ARTICULACION TEMPORO MAXILAR COMPARATIVAS	53
TARAPOTO	SISOL	RADIOLOGIA CONVENCIONAL (SIN CONTRASTE)	RADIOGRAFIA DE ATLAS ODONTOIDES (BOCA ABIERTA)	48
TARAPOTO	SISOL	RADIOLOGIA CONVENCIONAL (SIN CONTRASTE)	RADIOGRAFIA DE BRAZO - HUMERO	38.5
TARAPOTO	SISOL	RADIOLOGIA CONVENCIONAL (SIN CONTRASTE)	RADIOGRAFIA DE BRAZO - HUMERO COMPARATIVOS	48
TARAPOTO	SISOL	RADIOLOGIA CONVENCIONAL (SIN CONTRASTE)	RADIOGRAFIA DE CADERA - PELVIS OSEA	48
TARAPOTO	SISOL	RADIOLOGIA CONVENCIONAL (SIN CONTRASTE)	RADIOGRAFIA DE CADERA - PELVIS OSEA BEBE (FRONTAL)	48
TARAPOTO	SISOL	RADIOLOGIA CONVENCIONAL (SIN CONTRASTE)	RADIOGRAFIA DE CADERA - PELVIS OSEA BEBE (VAN ROSEN)	101
TARAPOTO	SISOL	RADIOLOGIA CONVENCIONAL (SIN CONTRASTE)	RADIOGRAFIA DE CADERA COMPARATIVA	53
TARAPOTO	SISOL	RADIOLOGIA CONVENCIONAL (SIN CONTRASTE)	RADIOGRAFIA DE CALCANEOS UNILATERAL (TALON)	36
TARAPOTO	SISOL	RADIOLOGIA CONVENCIONAL (SIN CONTRASTE)	RADIOGRAFIA DE CALCANEOS COMPARATIVOS	66
TARAPOTO	SISOL	RADIOLOGIA CONVENCIONAL (SIN CONTRASTE)	RADIOGRAFIA DE CAVUM (BOCA ABIERTA - CERRADA)	33.5
TARAPOTO	SISOL	RADIOLOGIA CONVENCIONAL (SIN CONTRASTE)	RADIOGRAFIA DE CLAVICULA - UNILATERAL	36
TARAPOTO	SISOL	RADIOLOGIA CONVENCIONAL (SIN CONTRASTE)	RADIOGRAFIA DE CLAVICULA COMPARATIVA	66
TARAPOTO	SISOL	RADIOLOGIA CONVENCIONAL (SIN CONTRASTE)	RADIOGRAFIA DE CODO UNILATERAL	36
TARAPOTO	SISOL	RADIOLOGIA CONVENCIONAL (SIN CONTRASTE)	RADIOGRAFIA DE CODOS COMPARATIVOS	72
TARAPOTO	SISOL	RADIOLOGIA CONVENCIONAL (SIN CONTRASTE)	RADIOGRAFIA DE COLON DOBLE CONTRASTE	116.5
TARAPOTO	SISOL	RADIOLOGIA CONVENCIONAL (SIN CONTRASTE)	RADIOGRAFIA DE COLUMNA CERVICAL FRONTAL Y LATERAL	48
TARAPOTO	SISOL	RADIOLOGIA CONVENCIONAL (SIN CONTRASTE)	RADIOGRAFIA DE COLUMNA CERVICAL FUNCIONAL	93.5
TARAPOTO	SISOL	RADIOLOGIA CONVENCIONAL (SIN CONTRASTE)	RADIOGRAFIA DE COLUMNA CERVICAL OBLICUAS	48
TARAPOTO	SISOL	RADIOLOGIA CONVENCIONAL (SIN CONTRASTE)	RADIOGRAFIA DE COLUMNA CERVICO-DORSAL FRENTE y OBLICUA	53





IPRESS	TIPO TARIFARIO	ESPECIALIDAD	SERVICIO	PRECIO PACIENTE
TARAPOTO	SISOL	RADIOLOGIA CONVENCIONAL (SIN CONTRASTE)	RADIOGRAFIA DE COLUMNA DORSAL F Y P	50.5
TARAPOTO	SISOL	RADIOLOGIA CONVENCIONAL (SIN CONTRASTE)	RADIOGRAFIA DE COLUMNA DORSO LUMBAR	78
TARAPOTO	SISOL	RADIOLOGIA CONVENCIONAL (SIN CONTRASTE)	RADIOGRAFIA DE COLUMNA LUMBO SACRA (FRENTE, PERFIL Y OBLICUA)	71
TARAPOTO	SISOL	RADIOLOGIA CONVENCIONAL (SIN CONTRASTE)	RADIOGRAFIA DE COLUMNA LUMBO SACRA FUNCIONAL	108
TARAPOTO	SISOL	RADIOLOGIA CONVENCIONAL (SIN CONTRASTE)	RADIOGRAFIA DE COLUMNA LUMBOSACRA (FRENTE Y PERFIL)	63.5
TARAPOTO	SISOL	RADIOLOGIA CONVENCIONAL (SIN CONTRASTE)	RADIOGRAFIA DE COLUMNA SACRO - COXIGEA FRENTE Y LATERAL	48
TARAPOTO	SISOL	RADIOLOGIA CONVENCIONAL (SIN CONTRASTE)	RADIOGRAFIA DE CRANEO FRENTE Y LATERAL	54
TARAPOTO	SISOL	RADIOLOGIA CONVENCIONAL (SIN CONTRASTE)	RADIOGRAFIA DE ESOFAGO CONTRASTADO	93.5
TARAPOTO	SISOL	RADIOLOGIA CONVENCIONAL (SIN CONTRASTE)	RADIOGRAFIA DE ESTERNON F - L	41
TARAPOTO	SISOL	RADIOLOGIA CONVENCIONAL (SIN CONTRASTE)	RADIOGRAFIA DE ESTOMAGO DUODENO DOBLE CONTRASTE	109
TARAPOTO	SISOL	RADIOLOGIA CONVENCIONAL (SIN CONTRASTE)	RADIOGRAFIA DE FEMUR (FRONTAL Y LATERAL)	33.5
TARAPOTO	SISOL	RADIOLOGIA CONVENCIONAL (SIN CONTRASTE)	RADIOGRAFIA DE FEMUR COMPARATIVOS	66
TARAPOTO	SISOL	RADIOLOGIA CONVENCIONAL (SIN CONTRASTE)	RADIOGRAFIA DE HOMBRO	36
TARAPOTO	SISOL	RADIOLOGIA CONVENCIONAL (SIN CONTRASTE)	RADIOGRAFIA DE HOMBROS COMPARATIVOS	47
TARAPOTO	SISOL	RADIOLOGIA CONVENCIONAL (SIN CONTRASTE)	RADIOGRAFIA DE HUESOS DE LA CARA (WATEERS Y DOS OBLICUAS)	33.5
TARAPOTO	SISOL	RADIOLOGIA CONVENCIONAL (SIN CONTRASTE)	RADIOGRAFIA DE HUESOS PROPIOS DE LA NARIZ (3 INCIDENCIAS)	33.5
TARAPOTO	SISOL	RADIOLOGIA CONVENCIONAL (SIN CONTRASTE)	RADIOGRAFIA DE MANO - ESTUDIO DE EDAD OSEA	27.5
TARAPOTO	SISOL	RADIOLOGIA CONVENCIONAL (SIN CONTRASTE)	RADIOGRAFIA DE MANO UNILATERAL (ANTEROPSTERIOR Y OBLICUA)	36
TARAPOTO	SISOL	RADIOLOGIA CONVENCIONAL (SIN CONTRASTE)	RADIOGRAFIA DE MANOS COMPARATIVAS	66
TARAPOTO	SISOL	RADIOLOGIA CONVENCIONAL (SIN CONTRASTE)	RADIOGRAFIA DE MASTOIDES COMPARATIVO	53
TARAPOTO	SISOL	RADIOLOGIA CONVENCIONAL (SIN CONTRASTE)	RADIOGRAFIA DE MAXILAR SUPERIOR O INFERIOR	53
TARAPOTO	SISOL	RADIOLOGIA CONVENCIONAL (SIN CONTRASTE)	RADIOGRAFIA DE MUÑECA UNILATERAL (FRENTE Y LATERAL)	27.5
TARAPOTO	SISOL	RADIOLOGIA CONVENCIONAL (SIN CONTRASTE)	RADIOGRAFIA DE MUÑECAS COMPARATIVAS	48
TARAPOTO	SISOL	RADIOLOGIA CONVENCIONAL (SIN CONTRASTE)	RADIOGRAFIA DE OMOPLATO (ESCAPULA)	31
TARAPOTO	SISOL	RADIOLOGIA CONVENCIONAL (SIN CONTRASTE)	RADIOGRAFIA DE PARRILLA COSTAL COMPARATIVA	84
TARAPOTO	SISOL	RADIOLOGIA CONVENCIONAL (SIN CONTRASTE)	RADIOGRAFIA DE PARRILLA COSTAL UNILATERAL (Frente y Oblicua)	60





IPRESS	TIPO TARIFARIO	ESPECIALIDAD	SERVICIO	PRECIO PACIENTE
TARAPOTO	SISOL	RADIOLOGIA CONVENCIONAL (SIN CONTRASTE)	RADIOGRAFIA DE PIE UNILATERAL (ANTEROPosterior Y LATERAL)	36
TARAPOTO	SISOL	RADIOLOGIA CONVENCIONAL (SIN CONTRASTE)	RADIOGRAFIA DE PIERNA UNILATERAL - TIBIA Y PERONE	36
TARAPOTO	SISOL	RADIOLOGIA CONVENCIONAL (SIN CONTRASTE)	RADIOGRAFIA DE PIERNAS COMPARATIVAS	69.5
TARAPOTO	SISOL	RADIOLOGIA CONVENCIONAL (SIN CONTRASTE)	RADIOGRAFIA DE PIES COMPARATIVOS	66
TARAPOTO	SISOL	RADIOLOGIA CONVENCIONAL (SIN CONTRASTE)	RADIOGRAFIA DE RODILLA UNILATERAL (FRONTAL Y LATERAL)	36
TARAPOTO	SISOL	RADIOLOGIA CONVENCIONAL (SIN CONTRASTE)	RADIOGRAFIA DE RODILLAS COMPARATIVAS	72
TARAPOTO	SISOL	RADIOLOGIA CONVENCIONAL (SIN CONTRASTE)	RADIOGRAFIA DE ROTULA COMPARATIVA	63.5
TARAPOTO	SISOL	RADIOLOGIA CONVENCIONAL (SIN CONTRASTE)	RADIOGRAFIA DE ROTULA UNILATERAL	32.5
TARAPOTO	SISOL	RADIOLOGIA CONVENCIONAL (SIN CONTRASTE)	RADIOGRAFIA DE SENOS PARANASALES	31
TARAPOTO	SISOL	RADIOLOGIA CONVENCIONAL (SIN CONTRASTE)	RADIOGRAFIA DE SENOS PARANASALES (WATERS Y CALDWEL)	59
TARAPOTO	SISOL	RADIOLOGIA CONVENCIONAL (SIN CONTRASTE)	RADIOGRAFIA DE SILLA TURCA FRENTE Y PERFIL	33.5
TARAPOTO	SISOL	RADIOLOGIA CONVENCIONAL (SIN CONTRASTE)	RADIOGRAFIA DE TOBILLO UNILATERAL - FRENTE Y LATERAL	42
TARAPOTO	SISOL	RADIOLOGIA CONVENCIONAL (SIN CONTRASTE)	RADIOGRAFIA DE TOBILLOS COMPARATIVOS	53
TARAPOTO	SISOL	RADIOLOGIA CONVENCIONAL (SIN CONTRASTE)	RADIOGRAFIA DE TORAX - FRONTAL	36
TARAPOTO	SISOL	RADIOLOGIA CONVENCIONAL (SIN CONTRASTE)	RADIOGRAFIA DE TORAX - FRONTAL Y LATERAL	60
TARAPOTO	SISOL	RADIOLOGIA CONVENCIONAL (SIN CONTRASTE)	RADIOGRAFIA DE TORAX - LORDOTICA	36
TARAPOTO	SISOL	RADIOLOGIA CONVENCIONAL (SIN CONTRASTE)	RADIOGRAFIA DE TRANSITO INTESTINAL	103
TARAPOTO	SISOL	RADIOLOGIA CONVENCIONAL (SIN CONTRASTE)	RADIOGRAFIA UNILATERAL DE ORBITA (FRENTE Y DOS OBLICUAS)	41
TARAPOTO	SISOL	RADIOLOGIA CONVENCIONAL (SIN CONTRASTE)	UROGRAFIA EXCRETORA (UROGRAMA)	116.5

#### 1.4.4. RESPONSABILIDADES ANTE SISOL

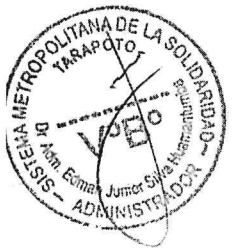
El Asociado será el único responsable civil y penal frente a los pacientes que intervengan en su área y/o ante terceros, así como también frente a sus trabajadores por obligaciones laborales, seguros y ante los organismos de regulación y fiscalización del Estado.

El SISOL se exime de toda responsabilidad, obligación, directa o solidaria, administrativa, judicial o de cualquier naturaleza, sin reserva ni limitación alguna.

El Asociado autoriza a SISOL a retener el íntegro del valor de las multas y/o sanciones administrativas dinerarias que deriven de actos propios del Asociado.

Dentro de la estrategia de proyección a la comunidad del SISOL, el Asociado deberá tener disponibilidad para realizar acciones de atención integral de salud a título gratuito.

Estas acciones se realizarán a solicitud de SISOL, de manera mensual, siendo un máximo de 5 atenciones, no acumulables.





### 1.5 CONDICIONES OFRECIDAS POR SISOL

#### 1.5.1 MARCA

El SISOL tiene un conjunto de signos distintivos que lo hacen identificable y que le ha permitido posicionamiento como un agente reconocido de servicios de salud.

#### 1.5.2 CUMPLIMIENTO DE REGULACIONES RELACIONADAS A LA OPERACIÓN DE LOS SERVICIOS DE SALUD

El SISOL gestiona los aspectos regulatorios relacionados al licenciamiento municipal e inspección técnica de seguridad de edificaciones, así como el proceso de categorización/recategorización del establecimiento de salud y el registro RENIPRESS correspondiente. La autorización para el funcionamiento de UPSS es responsabilidad del Asociante.

#### 1.5.3 ADMISIÓN, EMISIÓN DE TICKETS Y RECAUDACIÓN

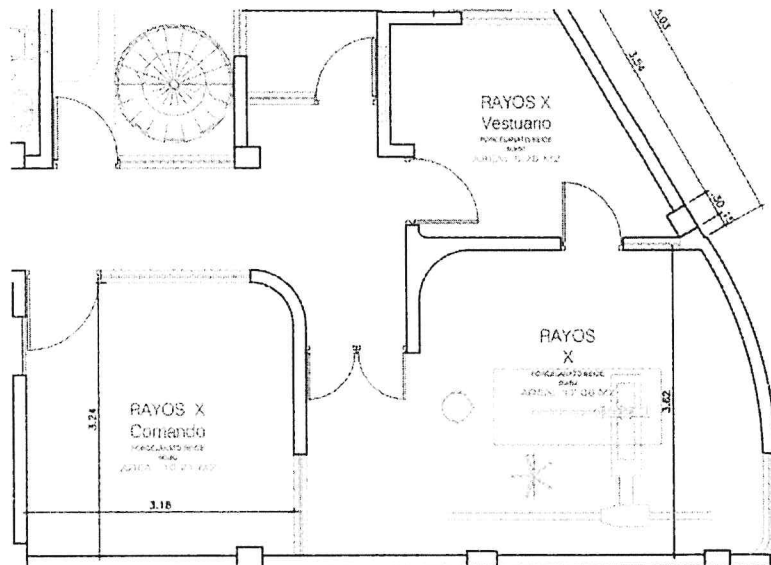
Una vez suscrito el contrato, SISOL brindará el servicio de emisión de tickets y recaudación de las atenciones del servicio, de acuerdo al Tarifario SISOL.

**NOTA:** la atención de usuarios por fuera de los procesos de admisión, emisión de tickets y recaudación establecida por el SISOL será considerada como falta muy grave.

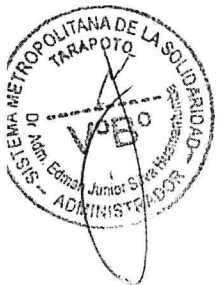
#### 1.5.4 ESPACIO OFRECIDO

##### A. Consulta Ambulatoria

- **Consultorio:** Un (03) ambiente
- **Metraje:** 34.35 m<sup>2</sup>
- **Observación:** El ambiente está predispuesto para consulta ambulatoria por médico especialista.



En caso el ASOCIADO requiera realizar mayores acondicionamientos (según lo indique la normativa vigente del MINSa) a fin de garantizar la protección de personal asistencial y pacientes, así como para el bien funcionamiento del servicio objeto de la presente, deberá presentar el expediente correspondiente para la aprobación de la Unidad de infraestructura del SISOL, el cual deberá ejecutarse en un plazo máximo de diez (10) días calendarios posteriores a su aprobación. De requerir extensión de plazo, deberá ser solicitado a la Dirección Médica de la IPRESS.





### 1.5.5 SERVICIOS:

Los establecimientos de salud del SISOL ponen a disposición de los asociados lo siguiente:

- a. Servicios generales: seguridad interna y servicios básicos (agua, alcantarillado y luz)
- b. Servicio de gestión documentaria relacionado a la prestación de salud de la IPRESS.
- c. Servicio de gestión de residuos sólidos biocontaminados y comunes

### 1.5.6 SERVICIO DE AMBULANCIA PARA LA REFERENCIA DE PACIENTES EN SITUACIÓN DE EMERGENCIA:

Si  No  No Aplica

### 1.5.7 OTRAS FACILIDADES OFRECIDAS POR EL SISOL

Se podrán realizar campañas y paquetes de atención, previa aprobación de la Gerencia de Servicios de Salud, y que posterior a su ejecución deberán presentar un Informe Detallado que analice los resultados (beneficios o no) de dicha campaña ante la Gerencia de Servicios de Salud y a la Gerencia de Comercialización.

Cualquier acto publicitario propio o de terceros dentro del establecimiento, en especial el uso de la marca, logo, imagen y nombre de la Institución requerirá autorización del SISOL.

### 1.6 PROPUESTA Y CRITERIOS DE EVALUACIÓN

El Comité evaluará los siguientes aspectos de la propuesta:

#### a. Evaluación técnica

- Perfil del equipo de salud: Se tomará en cuenta el perfil curricular del equipo de salud propuesto por el Asociado, de acuerdo a los criterios detallados en el presente Término de Referencia. El perfil del equipo de salud debe guardar coherencia con la propuesta de cartera de procedimientos.
- Procedimientos: Valoración de la cartera de procedimientos médicos y de salud (incluye pruebas de apoyo al diagnóstico y servicios complementarios) ofrecidos por el Asociado para el consultorio o servicio. (En caso el presente término de referencia no demande procedimientos, se considerará puntaje completo).
- Equipamiento: Valoración de las características de los equipos médicos y no médicos propuestos por el Asociado para la operación del consultorio o servicio.

Para la valoración del equipamiento, el Comité tomará en cuenta, como mínimo, los siguientes aspectos:

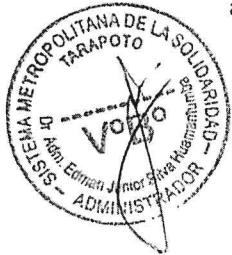
1. Especificaciones técnicas (de todos los equipos).
2. Funcionalidades y características
3. Certificado de mantenimiento y calibración (de corresponder).

#### b. Evaluación Económica

- Valoración comparativa de manera proporcional a las condiciones comerciales de participación.

#### c. Entrevista

- Los postores que cuenten con sus respectivas calificaciones podrán acceder a la entrevista.





Mediante acta de evaluación y calificación suscrita por los miembros de la Comisión de Evaluación de propuestas se determinará al postor ganador.

**1.6.1 PERFIL DEL EQUIPO DE SALUD DEBE ACREDITAR:**

**a.1 Un (01) Médico Especialista en Radio Diagnóstico:**

- Título profesional Universitario de Médico General.
- El profesional en Radio Diagnóstico deberá entregar su constancia del término de SERUMS/SECIGRA.
- Deberá incluir el Certificado de Habilidad vigente expedido por el colegio profesional peruano correspondiente.
- Título profesional de médico especialista en Radio Diagnóstico. Deberá incluir copia del Registro Nacional de Especialidad (RNE) vigente.
- Para la valoración del perfil del profesional, el Comité tomará en cuenta, como mínimo, los siguientes aspectos de cada uno de sus miembros:
  1. Formación Académica.
  2. Experiencia Profesional/Laboral no menor de un (01) año mínimo (incluido SERUMS), en establecimientos de salud públicos, privados y/o mixtos, según nivel de atención y capacidad resolutive.
  3. Competencias objetivas para el desarrollo de los procedimientos propuestos.

**a.2 Un (01) Personal técnico en Radiología:**

- Profesional Técnico en Radiología, deberá incluir Diploma de Egresado de Instituto Superior Tecnológico que acredite su especialidad en Radiología.
- Para la valoración del perfil del profesional, el Comité tomará en cuenta, como mínimo, los siguientes aspectos de cada uno de sus miembros:
  1. Formación Académica.
  2. Experiencia Profesional/Laboral no menor de un (01) año mínimo (incluido SERUMS), en establecimientos de salud públicos, privados y/o mixtos, según nivel de atención y capacidad resolutive.
  3. Competencias objetivas para el desarrollo de los procedimientos propuestos.

- El Asociado deberá indicar puestos y cantidad mínima de profesionales competentes para el servicio ofrecido.
- El Asociado presentará el curriculum documentado de todos los miembros del equipo en el formato que descargará de la plataforma de convocatorias de la página web del SISOL.
- El Asociado deberá señalar explícitamente quién será el responsable del consultorio o servicio.

**NOTA:** El incumplimiento alguno de los puntos arriba señalados podría llevar a la desestimación de la propuesta.

**1.6.2 PROCEDIMIENTOS (SOLO SI APLICARA)**

- Corresponde al Listado de los Procedimientos Médicos y de Salud propuestos por el Asociado para la operación del consultorio o servicio.







- Para la valoración de la Cartera de Procedimientos, el Comité tomará en cuenta, como mínimo, los siguientes aspectos:
  - a. Cumplimiento de los procedimientos requeridos por el establecimiento de salud (Ver 1.3 OBJETO Y MODALIDAD DE LA CONTRATACIÓN).
  - b. Pertinencias de los procedimientos médicos y de salud propuestos por el Asociado y no requeridas por el establecimiento de salud.
  - c. Competencias objetivas del equipo del Asociado para el desarrollo de los procedimientos propuestos.

### 1.6.3 EQUIPAMIENTO

- El Asociado presentará el listado de todos los equipos médicos y no médicos propuestos para la operación del consultorio o servicio en el formato que descargará de la plataforma de convocatorias de la página web del SISOL.
- El Asociado contará con una póliza de seguro multirriesgo, de corresponder.
- El listado presentado por el Asociado tiene carácter de declaración jurada y será verificado durante su instalación en el establecimiento de salud.
- El listado de equipos médicos y no médicos debe guardar relación con el listado de procedimientos propuestos.
- Deberá traer consigo computadora, esta deberá contar con los siguientes requerimientos mínimos:
  - **SOFTWARE:** Sistema operativo Windows 10 y navegador web Google Chrome.
  - **HARDWARE:** Procesador 4 núcleos 2.30 GHz velocidad, memoria 8GB RAM, disco duro 256 GB (recomendable disco de estado – solido SSD), conectividad Ethernet y WiFi.
- Deberá traer consigo impresora, esta deberá contar con los siguientes requerimientos mínimos:
  - **HARDWARE:** Tecnología láser monocromática / impresión de tinta, manejo de soportes de impresión carta, legal, ejecutivo A4, A5, A6, lenguajes de impresión PCL&, BR-Script3, IBM Proprinter, PDF, XPS Versión, Compatibilidad del controlador de impresión Windows, Linux, interfaces estándar tarjeta de Red 10/100/1000 Base TX / LAN inalámbrica / USB 2.0.



### 1.6.4 OFERTA COMERCIAL

El Asociado, presentará su oferta comercial, la misma que será evaluada por la Comisión de Evaluación de Propuestas.

Para la valoración de la oferta comercial, la Comisión asignará el puntaje de acuerdo a lo descrito en el numeral 1.6 del presente Término de Referencia.

## 1.7 PLAZO DE CONTRATACIÓN Y FORMA DE PAGO

### 1.7.1 PLAZO DE EJECUCIÓN

El contrato tendrá una duración de tres (03) meses, y está sujeta a renovación automática por parte del SISOL, por periodos trimestrales.

El plazo de ejecución del servicio se contabiliza en días calendario a partir de la firma del contrato.



### 1.7.2 PRODUCTO

El Asociado, deberá presentar un Informe de Actividades al final de cada mes, con la producción realizada en dicho periodo, detallando las atenciones realizadas según sus actividades objeto del contrato.



### 1.8 CONFORMIDAD CON LA PRODUCCION

Los Directores Médicos de los establecimientos de salud validarán el Informe de Producción de los Asociados, contrastándolo con el Reporte de Producción generado por el SISOL. De existir inconsistencias, el Asociado tendrá un plazo de dos (02) días hábiles para subsanarlas.

El Informe de Producción validado por los Directores Médicos deberá contar con la Conformidad de la Gerencia de Servicios de Salud o la que haga sus veces para iniciar el Proceso de Pago.

La conformidad expresará la completa satisfacción del SISOL con los servicios prestados, el cumplimiento de las condiciones contractuales, así como de las normas sectoriales correspondientes y las directivas del SISOL.

El SISOL desarrollará acciones de supervisión, control prestacional y auditoría que garanticen la calidad y oportunidad de los servicios brindados en sus establecimientos de salud.

Toda solicitud de cambio durante la ejecución contractual por parte del Asociado deberá ser presentada oportunamente al SISOL. El SISOL verificará la pertinencia de la solicitud y la aprobará si no afecta el cumplimiento de los requerimientos mínimos establecidos.

Si el Asociado no comunica el cambio de manera oportuna, o si el cambio solicitado implica un impacto negativo sobre los servicios prestados, el SISOL podrá resolver el contrato.

### 1.9 PARTICIPACIÓN DE INGRESOS

Para el caso de participación por porcentajes, el desembolso del dinero correspondiente a su participación en la producción mensual se realizará posterior a la prestación de su entregable.

Una vez que cuente con la Conformidad emitida por la Dirección Médica de la IPRESS, el Asociado recién podrá emitir su factura, nunca antes.

El ASOCIANTE brindará el servicio de emisión de tickets y se encargará de los ingresos y la facturación de las atenciones de EL SERVICIO, a través de un sistema de caja única de recaudación el cual estará a su cargo para fines administrativos y de control. EL ASOCIADO debe ingresar y/o registrar la información diaria de las atenciones a través del indicado sistema, de acuerdo a lo establecido en los Términos de Referencia.



El incumplimiento de ello podrá ser causal de resolución de contrato.